

# **Pla de Sostenibilitat Ambiental i Social de la Universitat Pompeu Fabra 2026-2030**



Maig del 2026

Pla de Sostenibilitat Ambiental i Social de la UPF 2026-2030

Maig del 2026

### **Direcció**

Eva Pujadas, vicerectora de Compromís Social i Sostenibilitat de la UPF

Cristina Torné, vicegerent de l'Àrea de Projectes Transversals i Comunitat Universitària

### **Grup Motor**

Anna Baiges, Anna Belchi, Roser Corretgé, Gemma Garcia, Mar Jordà, Fina Lorente, Jordi Mas, Jordi Mir, Eva Pujadas, Beatriz Rodriguez, Marta Segura, Eulàlia Solé, Cristina Torné i Esther de la Varga

### **Equip redactor**



Xavier Sabaté, Antonio Blanco i Joan Frígols, amb el suport de Sara Ezquerra

Agraïm les aportacions de les més de 75 persones que han participat en els tallers dels campus de la Ciutadella, del Mar i del Poblenou; la visió estratègica dels 14 membres del Grup Motor, i la generositat de les 8 persones entrevistades en profunditat. Continuem avançant plegats cap a una universitat més ètica i sostenible.

# Continguts

1. Presentació i metodologia .....	4
<b>1.1. Presentació institucional. El compromís de la UPF amb la sostenibilitat</b> .....	4
<b>1.2. Marc de referència</b> .....	6
<b>1.3. Metodologia d'elaboració</b> .....	¡Error! Marcador no definido.
2. On som? Oportunitats i reptes cap al 2030 .....	11
<b>2.1. Antecedents i situació de partida</b> .....	11
<b>2.2. Oportunitats</b> .....	16
<b>2.3. Reptes</b> .....	17
3. On anem? Eixos d'actuació .....	18
<b>3.1. Visió 2030</b> .....	18
<b>3.2. Eixos d'actuació</b> .....	18
<b>Eix 1. Compromís amb un model de gestió ambiental sostenible</b> .....	19
<b>Eix 2. Compromís amb el benestar físic i emocional</b> .....	22
<b>Eix 3. Transversalització i socialització de les polítiques de sostenibilitat</b> .....	24
<b>3.3. Cronograma orientatiu de desplegament del Pla</b> .....	26
4. Governança i retiment de comptes del Pla.....	28
<b>4.1. Governança del Pla</b> .....	28
<b>4.2. Retiment de comptes</b> .....	30

# 1. Presentació i metodologia

## 1.1. Presentació institucional

### El compromís de la UPF amb la sostenibilitat

Com a vicerectora de Compromís Social i Sostenibilitat, em plau presentar-vos el document que guiarà la nostra acció institucional de cara als pròxims anys. Aquest pla neix en un moment de profundes incerteses i transformacions globals, un context que interpel·la directament el paper de la universitat pública i ens exigeix fer un pas endavant amb la mateixa determinació i responsabilitat amb què va néixer la UPF.

Fins ara, la nostra acció verda s'ha articulada a través del Pla de Sostenibilitat Ambiental. No obstant això, els reptes del present ens obliguen a anar més enllà. Per aquest motiu, i en concordança amb les institucions i la recerca internacionals, integrem un model de **sostenibilitat** que incorpora, de manera sistèmica, l'àmbit ambiental, el social, l'econòmic i la governança ètica.

Aquest pla no s'ha dissenyat des de despatxos tancats. És el resultat d'un **procés obert, transversal i profundament participatiu**. Hem teixit aliances i espais de debat on han confluït les veus dels estudiants; del personal tècnic, de gestió i d'administració i serveis (PTGAS); de vicegerències, i del personal docent i investigador (PDI). Aquesta cocreació ens ha permès recollir la sensibilitat i el talent de tota la comunitat UPF, i convertir el text en un compromís col·lectiu i compartit.

Ara bé, fer un pla realista i transformador requereix, per sobre de tot, un exercici d'honestedat institucional. Durant la seva definició, s'han hagut de fer **concessions necessàries entre allò que idealment hauríem desitjat per assolir un impacte màxim, i allò que realment és possible** dur a terme. Dissenyar fulls de ruta utòpics no serveix de res si després queden tancats en un calaix. Per això, s'ha aterrat cada objectiu en funció dels **recursos humans i econòmics reals dels quals disposa** la nostra universitat. El resultat és un pla exigent però factible, que transversalitza les accions proposades, prioritza l'eficiència i assegura que cada hora de dedicació

es tradueixi en canvis tangibles que conflueixin en l'ampliació i aprofundiment d'una cultura institucional de la sostenibilitat.

El naixement d'aquest document està vinculat a una altra gran fita institucional: l'**Estratègia 2026-2037**. El nou Pla Estratègic de la Universitat defineix la sostenibilitat i el compromís social no pas com un objectiu aïllat, sinó com un dels seus valors irrenunciables i eixos transversals que amara tota l'activitat de la institució. D'aquesta manera, el Pla de Sostenibilitat ampliat esdevé un dels seus braços operatius i junts, l'Estratègia i el Pla, funcionen com una brúixola viva per assegurar que la docència, la recerca significativa i la gestió dels nostres campus avancin cap a un model de benestar tant dins la comunitat universitària com en el context del nostre entorn més proper, mantenint el compromís amb les accions internacionals que es porten a terme des dels àmbits de la solidaritat o el Fons Refugi.

Us convido a fer vostre aquest pla, a consultar les seves línies d'actuació i a participar activament en el seu desplegament. Només des de la corresponsabilitat i l'acció decidida aconseguirem consolidar la UPF com una universitat a escala humana, socialment responsable i referent de futur.

Moltes gràcies.

**Eva Pujadas Capdevila**

Vicerectora de Compromís Social i Sostenibilitat de la  
Universitat Pompeu Fabra

## 1.2. Marc de referència

El Pla de Sostenibilitat 2026-2030 s'alinea estretament amb l'**Estratègia 2026-2037 de la Universitat Pompeu Fabra**, que situa la sostenibilitat com un dels seus **quatre eixos transversals** definitoris, i l'eleva a la categoria de valor identitari i compromís ètic de la institució. Aquest marc de referència s'emmarca plenament en els **objectius de desenvolupament sostenible (ODS)** de l'Agenda 2030 de les Nacions Unides i en la iniciativa transversal de **Benestar Planetari**, accions que consoliden la UPF com un motor de canvi social compromès amb la salut de les persones i del planeta.

L'impuls d'aquest model integral de gestió ambiental respon, a més, a un **context normatiu exigent** que estableix obligacions rigoroses en diversos nivells: des del **Pacte Verd Europeu** i la directiva sobre plàstics d'un sol ús en l'àmbit de la Unió Europea, fins a la **legislació estatal en matèria de canvi climàtic** (Llei 7/2021), **residus** (Llei 7/2022) i **mobilitat sostenible** (Llei 9/2025). A escala catalana, el Pla s'ajusta a la Llei 16/2017 del canvi climàtic i a les normatives derivades de la sequera, que obliguen a una gestió extremament eficient dels recursos. Més enllà del compliment legal, la UPF aspira a minimitzar la seva petjada ecològica de manera compartida, posant en valor les accions ja implementades i utilitzant la transparència i el retiment de comptes com a eines per educar amb l'exemple i fomentar un canvi d'hàbits positiu en tota la seva comunitat.

## 1.3. Metodologia d'elaboració

La metodologia per elaborar el Pla de Sostenibilitat 2026-2030 de la UPF s'ha dissenyat com un procés integral, participatiu i basat en evidències, amb l'objectiu d'incorporar específicament tant la dimensió ambiental com la social.

### 1.3.1. Fases del treball

El procés s'ha estructurat en tres fases:

- **Anàlisi de documentació rellevant i disseny metodològic (juliol-octubre del 2025):** anàlisi de documentació rellevant (com l'Informe de la petjada de carboni, el Pla de Sostenibilitat 2021-2024, dades de consums d'energia i generació de residus, l'Estratègia UPF 2026-2037, l'elaboració de materials metodològics i la constitució del Grup Motor.
- **Entrevistes, recollida de dades i sessions de debat als campus (octubre-desembre del 2025):** realització d'entrevistes, recollida de dades i sessions deliberatives als campus, obertes a tota la comunitat universitària.
- **Redacció del document final i validació per part dels òrgans de govern (gener-març del 2026):** redacció del document final i validació per part dels òrgans de govern.

Taula 1. Calendari de treball: juliol del 2025-març del 2026

Fase	Jul.	Ag.	Set.	Oct.	Nov.	Des.	Gen.	Febr.	Març
Anàlisi de documentació rellevant i disseny metodològic									
Entrevistes, recollida de dades i sessions de debat als campus									
Redacció del document final i validació per part dels òrgans de govern									

### 1.3.2. El Grup Motor del Pla de Sostenibilitat

El **Grup Motor** s'ha constituït com l'òrgan impulsor i referent de tot el procés, encarregat de validar la metodologia, fer la reflexió estratègica inicial i dotar de coherència estratègica totes les actuacions del Pla. Concretament, les seves funcions han estat:

- **Lideratge i validació:** validar el procés metodològic de redacció del Pla i assegurar que el document final sigui fruit d'una reflexió col·lectiva i rigorosa.
- **Reflexió estratègica:** fer una anàlisi profunda sobre la situació actual de la sostenibilitat a la UPF i definir el futur desitjat que s'ha d'assolir l'any 2035.
- **Identificació de prioritats:** detectar els projectes tractors i les grans línies de treball que permetin a la Universitat avançar de manera significativa en els àmbits ambiental i social durant els pròxims cinc anys.
- **Foment de la participació:** procurar que el Pla incorpori la visió i les aportacions de tota la comunitat universitària (estudiantat, PDI i PTGAS), aprofitant la diversitat de disciplines i perfils de la institució.
- **Seguiment per fases:** el seu rol inclou tres intervencions clau en el calendari: la reflexió estratègica inicial, el contrast del primer esborrany del Pla i la validació del document definitiu abans de presentar-lo.

El Grup Motor ha estat presidit per la vicerectora de Compromís Social i Sostenibilitat, Eva Pujadas; amb la participació de les vicegerències de l'Àrea Econòmica i de Projectes Transversals, el personal docent i investigador (PDI) i el personal tècnic, de gestió i d'administració i serveis (PTGAS) de diverses àrees (Biblioteca, Informàtica, direccions de campus, SACU) i estudiants.

Taula 2. Composició del Grup Motor del Pla de Sostenibilitat

Nom	Càrrec
<b>Anna Baiges</b>	Cap d'unitat, responsable de la Biblioteca/CRAI del Poblenou
<b>Anna Belchi</b>	Directora de campus (Poblenou)
<b>Roser Corretgé</b>	Tècnica de Responsabilitat Social de la UPF
<b>Gemma Garcia</b>	Cap del SACU
<b>Mar Jorda</b>	Estudiant del MOOC en Benestar Planetari
<b>Fina Lorente</b>	Directora de campus (Ciutadella)
<b>Jordi Mas</b>	Cap de la Unitat de Desenvolupament i Operacions d'Informàtica
<b>Jordi Mir</b>	Professor
<b>Eva Pujadas</b>	Vicerectora de Compromís Social i Sostenibilitat

<b>Beatriz Rodriguez</b>	PDI, va conduir fa poc el Congrés de les Humanitats Ecològiques
<b>Marta Segura</b>	Vicegerent de l'Àrea Econòmica
<b>Eulàlia Solé</b>	Cap del Gabinet del Rectorat
<b>Cristina Torné</b>	Vicegerent de l'Àrea de Projectes Transversals i Comunitat Universitària
<b>Esther de la Varga</b>	Directora de campus (Mar)

El Grup Motor s'ha reunit en tres ocasions:

<b>Data</b>	<b>Contingut de les reunions</b>
<b>10/10/25</b>	Jornada de reflexió estratègica durant la qual es van identificar tendències de l'entorn, es va fer una autodiagnosi i es van definir els vectors tractors del nou pla
<b>12/12/25</b>	Exposició dels resultats del procés participatiu. Contrast del primer esborrany del Pla
<b>26/03/26</b>	Presentació de la proposta d'accions per incorporar al Pla de Sostenibilitat. Validació de la proposta de Pla abans d'aprovar-lo. Propers passos



Sessió de reflexió estratègica del Grup Motor, al Rectorat, el 10 d'octubre del 2025

### 1.3.3. Procés participatiu i comunitari

El procés participatiu del Pla de Sostenibilitat 2026-2030 ha servit per generar una reflexió col·lectiva per incorporar la visió, l'experiència i les idees de totes les persones que formen part de la comunitat universitària en el Pla.

Els objectius concrets d'aquest procés han estat:

- **Identificar reptes:** contrastar els reptes de sostenibilitat ja identificats per la Universitat i detectar-ne de nous des de l'òptica dels diferents col·lectius (estudiantat, PDI i PTGAS).
- **Recollir propostes i idees:** debatre i recollir propostes concretes que ajudin a millorar significativament la sostenibilitat de la UPF i el seu impacte en l'entorn i la societat.
- **Detectar projectes tractors:** posar l'èmfasi en la detecció dels principals projectes tractors que han de guiar l'acció institucional durant els pròxims anys.
- **Fomentar la transversalitat i la mirada social:** obrir per primera vegada la confecció del Pla a la participació comunitària per incloure-hi no només la vessant ambiental, sinó també la sostenibilitat social.

- **Generar cohesió interna:** utilitzar els espais de participació per "recosir" la institució internament i millorar la comunicació entre els seus membres.
- **Promoure el compromís i l'orgull:** difondre els avenços per generar un sentiment d'orgull i de motivació envers els assoliments sostenibles de la Universitat en termes de sostenibilitat.

La participació s'ha estructurat en unes entrevistes individuals en profunditat i uns tallers deliberatius als campus.

### ***Entrevistes individuals en profunditat***

S'han fet un total de 8 entrevistes a actors entre juliol i octubre del 2025 per detectar àmbits estratègics de debat.

Taula 3. Entrevistes

Nom i cognom	Col·lectiu	Data
Jordi Mir	PDI	21/07/25
Núria Almiron	PDI	22/07/25
Marta Segura	PTGAS	24/07/25
Dídac Amat	PDI	25/07/25
Martí Boleda	PTGAS	31/07/25
Tona Giribets	Estudiants	30/09/25
Gemma Esparó	PTGAS	03/10/25
Òscar Blanch	PTGAS	26/09/25

### ***Tallers deliberatius als campus***

Durant el mes de novembre del 2025, es van celebrar tres sessions conjuntes per debatre propostes concretes per incloure al Pla de Sostenibilitat.

Taula 4. Tallers de debat

Data	Campus	Participants
10/11/25	Campus del Poblenou	26
12/11/25	Campus de la Ciutadella	24
13/11/25	Campus del Mar	25

Els tallers van aportar una reflexió col·lectiva i transversal, a partir de la integració de les veus dels estudiants, el PDI i el PTGAS dels campus del Poblenou, de la Ciutadella i del Mar per enfocar el tema de la sostenibilitat ambiental i social de la Universitat. Les sessions van subratllar la necessitat d'una gestió basada en dades transparents que generés orgull de pertinença i corresponsabilitat en tota la comunitat.

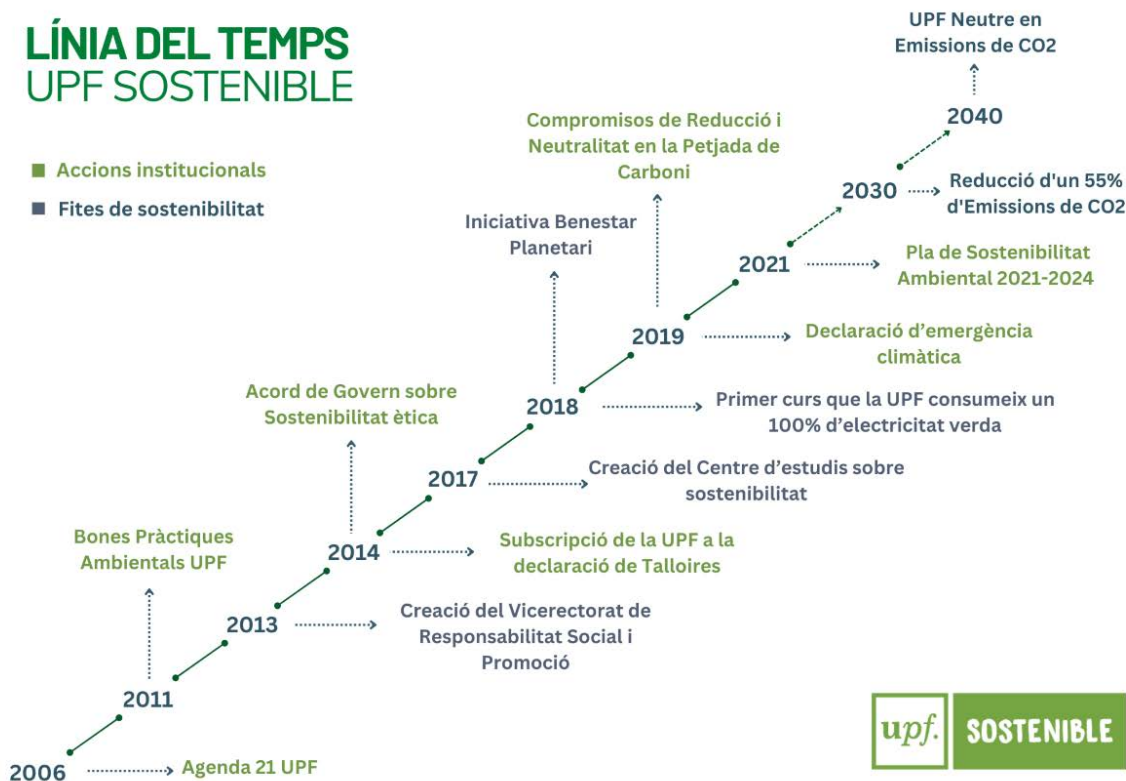


Taller deliberatiu al campus de la Ciutadella, el 12 de novembre del 2025

## 2. On som? Oportunitats i reptes cap al 2030

### 2.1. Antecedents i situació de partida

La redacció i la implementació del Pla de Sostenibilitat Ambiental 2021-2024, prorrogat fins al 2025 pel Consell de Govern, va suposar la culminació d'una trajectòria que va permetre assentar les iniciatives institucionals relatives a la sostenibilitat ambiental al llarg de tota una dècada. En la línia del temps d'UPF Sostenible trobem fites tan importants com la política de sostenibilitat ètica del 2014 (punt de partida que va definir el concepte integrant les dimensions econòmica, social i ecològica), la Declaració d'Emergència Climàtica del 2019 (en què s'explicita el compromís de la Universitat davant la crisi ambiental, reconeixent la necessitat d'estratègies dràstiques); la Taula d'Emergència Climàtica, que va impulsar els compromisos de reducció i neutralitat en la petjada de carboni i el primer Pla de Sostenibilitat Ambiental 2021-2024.



En paral·lel, l'estructura de gestió ha evolucionat per donar suport a aquest protagonisme de la sostenibilitat en les polítiques de la UPF, incloent l'actual Vicerectorat de Compromís Social i Sostenibilitat i l'impuls del Pla de Sostenibilitat 2021-2024, el qual ha permès un progrés molt significatiu en alguns àmbits, com la reducció de la petjada de carboni, la generació d'energia renovable i la gestió de residus.

### 2.1.1. Balanç del Pla de Sostenibilitat Ambiental 2021-2024

Coincidint amb la finalització de la vigència del Pla de Sostenibilitat Ambiental 2021-2024, la UPF va fer-ne un balanç, el qual mostra un progrés important però desigual en els diferents eixos, en funció de les dificultats tècniques, regulatòries o pressupostàries, o la dependència d'administracions públiques per poder fer possibles algunes accions. En conjunt, el 52,94% de les accions (36) que s'havien previst s'han completat, un 32,35% (22) continuen en fase d'execució i un 14,71% (10) s'han descartat.

A continuació detallarem, per a cada eix, els diferents graus d'assoliment i destaquem algunes de les fites principals:

- Eix 1. Canvi climàtic (100% d'assoliment/ 4 previstes/ 4 executades/ 0 en execució/ 0 descartades): s'ha aconseguit una reducció del voltant del 80% de les emissions de CO<sub>2</sub> respecte a les de 1996, dades que compleixen amb escriure els compromisos fixats per al 2030. S'ha calculat la petjada de carboni del 2022 i la dels viatges internacionals.
- Eix 2. Energia (30% d'assoliment/ 10 previstes/ 3 executades/ 4 en execució/ 3 descartades): des del 2018 es manté la compra d'energia elèctrica 100% d'origen renovable. S'ha instal·lat una potència de 15 kWp en plaques fotovoltaïques a l'edifici Mercè i s'ha completat el sistema de monitoratge electrònic de consums en tots els edificis. S'ha descartat la "marató energètica" perquè la Generalitat de Catalunya va cancel·lar el projecte als tres campus.
- Eix 3. Aigua (50% d'assoliment/ 4 previstes/ 2 executades/ 2 en execució/ 0 descartades): s'ha ampliat el registre electrònic de consums i s'ha integrat la revisió d'aixetes i de cisternes en el manteniment diari.
- Eix 4. Infraestructures (33% d'assoliment/ 6 previstes/ 2 executades/ 3 en execució/ 1 descartada): s'ha optat per la certificació LEED per al nou complex del Mercat del Peix i s'han distribuït 584 plantes per enverdir espais interiors. Es va descartar impulsar el projecte de la coberta verda a l'edifici Mercè Rodoreda.
- Eix 5. Mobilitat (25% d'assoliment/ 12 previstes/ 3 executades/ 5 en execució/ 4 descartades): s'ha implementat amb èxit el teletreball (en general, fins a 2 dies) per al PTGAS, modalitat que redueix substancialment els desplaçaments. S'han creat 40 noves places d'ancoratge segur per a bicicletes, però s'han hagut de descartar els incentius tarifaris del servei de Bicing per la negativa de l'operador.
- Eix 6. Residus (75% d'assoliment/ 8 previstes/ 6 executades/ 2 en execució/ 0 descartades): un dels reptes més rellevants és l'eliminació del plàstic d'un sol ús a les cafeteries, sempre que ha estat possible (com per exemple, la incorporació dels menús sense beguda, donant l'opció a la persona usuària que agafi aigua de les fonts existents a l'interior de les cafeteries, o també la substitució de les culleretes de plàstic per unes de fusta) i potenciar els punts de recollida selectiva comuns. A més, s'han instal·lat noves fonts d'aigua gratuïtes.
- Eix 7. Alimentació (20% d'assoliment/ 5 previstes /1 executada/ 3 en execució/ 1 descartada): El "Menú pel Planeta" (100% vegetal) ja té una implementació mitjana del 10% a les cafeteries (arriba al 12,8% a Jaume I). De moment, s'ha descartat el sistema de dipòsit i retorn (SDDR) per a envasos.

- Eix 8. Inversions, procediments i subministraments (50% d'assoliment/ 2 previstes/ 1 executada/ 1 en execució/ 0 descartades): en relació amb la inclusió de clàusules i de criteris de sostenibilitat en la contractació i l'adquisició de serveis, subministrament i obres, s'ha continuat ampliant el nombre de requisits per seguir el camí cap a proveïdors més sostenibles. Pel que fa a la recerca de fonts de finançament, des de Gerència s'ha treballat per tal de diversificar-les, i per aquesta via s'ha aconseguit finançament, per exemple, per a les instal·lacions de plaques fotovoltaïques al Campus de Ciutadella Ciutadella i a l'edifici de Tànger del Campus de Poblenou.
- Eix 9. Comunicació i sensibilització (81% d'assoliment/ 11 previstes/ 9 executades/ 1 en execució/ 1 descartada): s'ha creat un nou de sostenibilitat que integra dades ambientals i socials. Es mantenen les jornades biennals del Centre d'Estudis en Benestar Planetari i els premis al TFG, al TFM i a les tesis doctorals sobre aquesta temàtica. S'ha descartat plantar arbres als campus per la seva inviabilitat.
- Eix 10. Aliances (83% d'assoliment/ 6 previstes/ 5 executades/ 1 en execució/ 0 descartades): la UPF ha liderat el grup de treball sobre sostenibilitat a la xarxa The Guild i participa activament en altres xarxes europees com Eutopia, en què colidra els grups de sostenibilitat i EDI (Equity, Diversity and Inclusion); lidera el grup de la CRUE sobre protocols d'assetjament dins el grup de treball sobre polítiques d'igualtat, i participa en les reunions del Consell Interuniversitari de Catalunya (CIC) sobre compromís social i en xarxes com Barcelona + Sostenible i la Conferència de les Parts per fer front a l'emergència climàtica (COP) de l'ONU.

Hi ha una consideració important en relació amb el grau d'assoliment del Pla: moltes accions que figuren com a executades en el Pla, han quedat institucionalitzades dins de la gestió de la UPF. Es tracta d'accions com l'optimització de l'aprofitament de l'aigua o de revisió periòdica d'aixetes i cisternes, la instal·lació de sistemes domòtics d'eficiència energètica, la disponibilitat de punts de recollida selectiva, o accions de comunicació.

Aquestes accions es continuaran fent, però ja no apareixen en aquest Pla de Sostenibilitat, que se centra a seleccionar unes apostes estratègiques transformadores i realistes per als pròxims quatre anys, basades en els aprenentatges dels plans anteriors i en la previsió de disponibilitat de recursos humans i financers.

Aquesta perspectiva referma el compromís de la gestió de la UPF amb l'impuls d'una cultura de la sostenibilitat ambiental en la qual aquesta ja s'assumeix en l'operativa, i mira d'obrir la perspectiva a altres maneres de sostenibilitat (econòmica i governança/estratègia) amb objectius que, al seu torn, caldrà consolidar, i que estendrà aquesta cultura amb la mateixa intensitat al col·lectiu del PDI, del PTGAS i a l'associacionisme estudiantil.

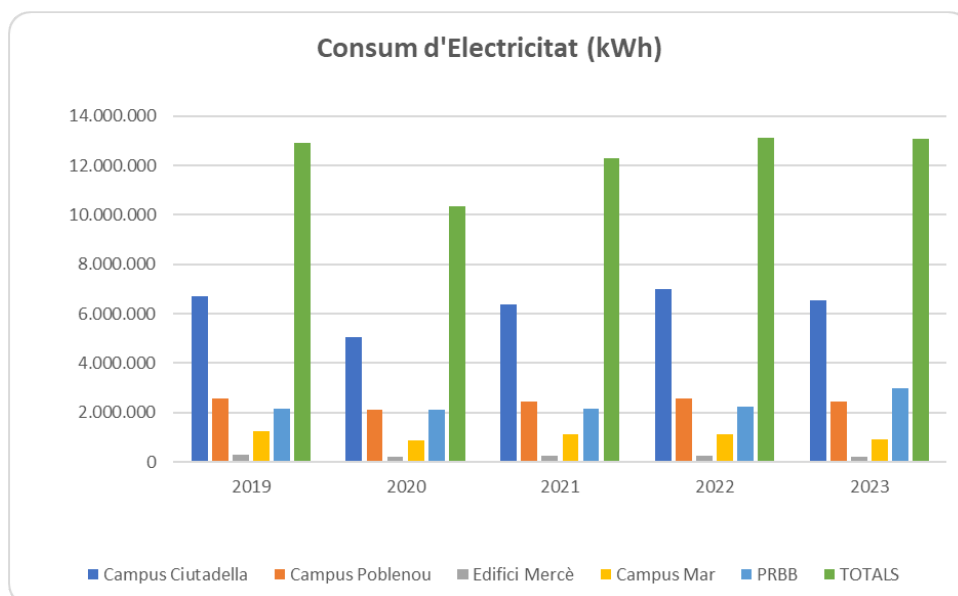
### **2.1.2. Evolució dels indicadors del portal de sostenibilitat**

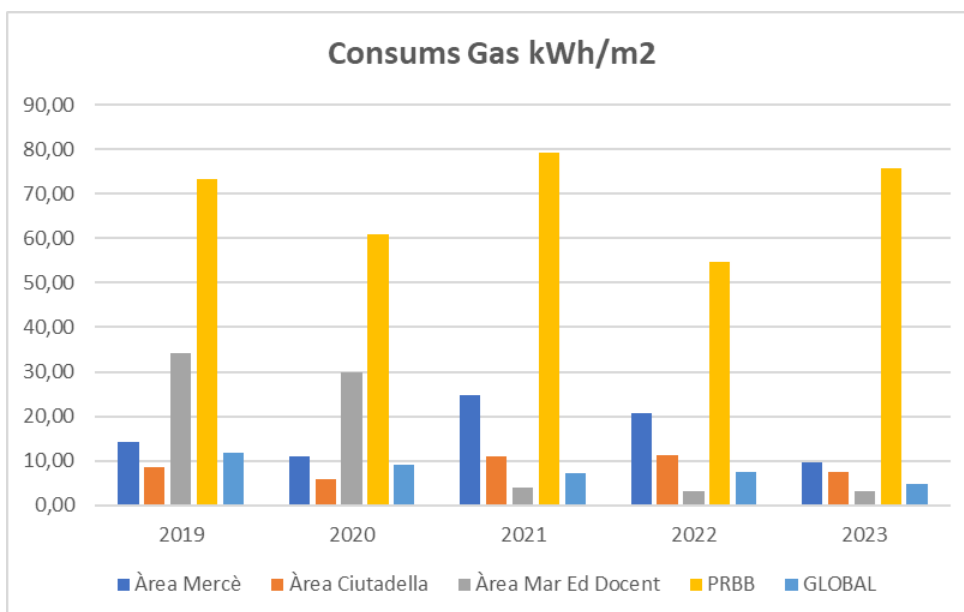
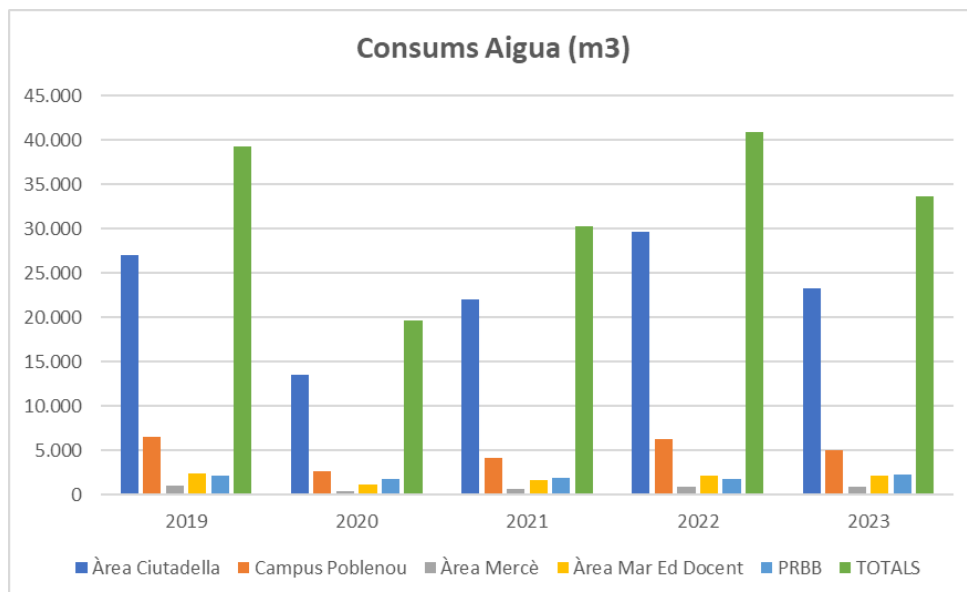
Les dades de consum i eficiència energètica recollides en el Pla d'Estalvi i Eficiència Energètica indiquen que la UPF ja parteix d'una estructura de consum força eficient. L'any 2019, abans de l'impacte de la pandèmia de la covid-19, la UPF ja havia assolit una reducció del consum energètic del 8,9% respecte a l'any 2015. Durant el 2020, a causa de la covid-19, aquesta reducció es va accentuar fins al 26,3%, i va generar un estalvi econòmic del 24,2% respecte a l'any anterior. La situació anòmla de la pandèmia permet comprendre l'estalvi en el cas d'una reducció dràstica de l'activitat, i per tant, de l'horitzó de possibles millores d'estalvi i eficiència.

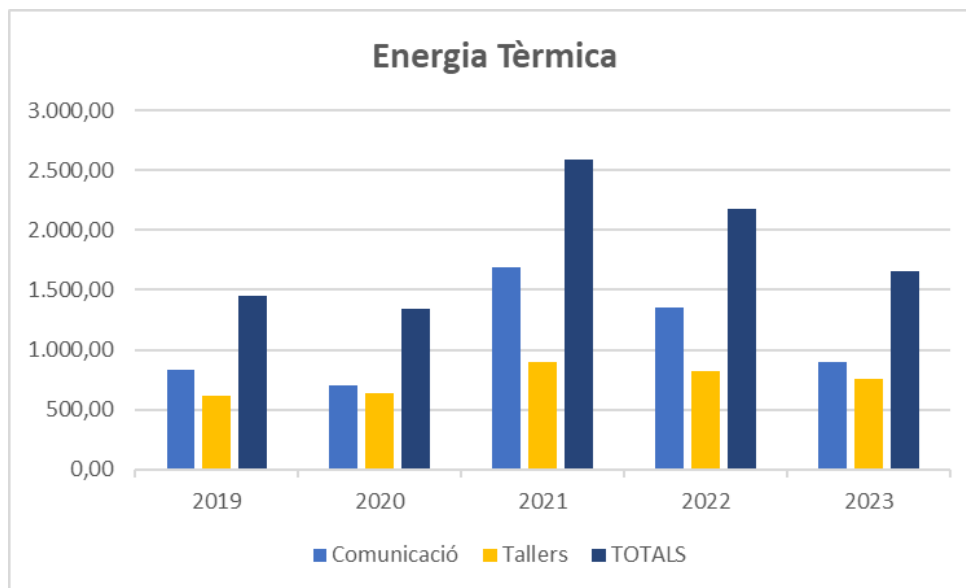
La UPF, en qualsevol cas, ja incorpora funcions d'eficiència energètica en tots els seus nous dissenys. En el cas de la implantació de mesures tècniques i digitalitzades, abans del pla d'estalvi, la UPF ja havia automatitzat el control de la il·luminació, havia reduït els horaris de climatització, havia començat la transició a llums led i havia optimitzat els pous freàtics al campus de la Ciutadella.

A més, cal destacar la implantació a les aules del programari que apaga automàticament les pantalles i les unitats CPU després d'un temps d'inactivitat; també que, en traslladar infraestructures al núvol, es va reduir l'impacte dels centres de càlcul (tot i que hi ha marge per fer un ús més eficient del núvol per part del conjunt de la comunitat universitària).

Des d'un punt de vista de l'origen de l'energia consumida, queda palesa l'aposta per l'energia 100% renovable. Fa anys, la UPF va impulsar un gran grup de compra conjunta (iniciat amb la UAB i actualment gestionat pel Consorci de Serveis Universitaris de Catalunya) que ha estat un èxit per controlar els costos i ha permès que tota l'energia elèctrica de la Universitat sigui d'origen 100% renovable.







Font: <https://www.upf.edu/web/upfsostenible/consum>

### 2.1.3. El primer Pla d'Igualtat i Diversitat com un precursor de la mirada transversal a la sostenibilitat

El Primer Pla d'Igualtat i Diversitat de la UPF aprovat per la part social (els sindicats de la UPF) fa una contribució significativa a la sostenibilitat social de la Universitat construint un entorn acadèmic i laboral més inclusiu, equitatiu i segur per a tota la comunitat: Partint de la idea que un pilar de la sostenibilitat social és el benestar de les persones, el Pla d'Igualtat i Diversitat ja fomenta un clima en el qual tothom pugui desenvolupar el seu talent i la seva carrera en un entorn segur i respectuós. Així mateix, impulsa la corresponsabilitat i la conciliació, incidint en la qualitat de vida del personal de la Universitat, treballant per construir una cultura que potenciï l'equilibri entre la vida personal, la familiar i la laboral. Podem, a més, considerar la seva visió àmplia de la inclusió i la diversitat com un precedent de la mirada més transversal del present Pla de Sostenibilitat 2026-2030. No només aborda la igualtat de gènere, sinó que incorpora la prevenció de qualsevol forma de discriminació per motius de discapacitat, origen ètnic, orientació sexual, identitat de gènere o classe social. Així mateix, proposa accions concretes per incorporar criteris d'interdisciplinarietat en les formacions, per tal d'assegurar que cobreixin àrees transversals com la sostenibilitat, l'ètica professional i la responsabilitat social.

## 2.2. Oportunitats

A partir de l'existència d'unes bases sòlides en normatives, sensibilització i inversió ambiental, i un servei específic que s'enfoca cap a la sostenibilitat (SACU) existeix l'oportunitat d'obrir la mirada de la sostenibilitat, per fer-la més transversal:

- Es poden complementar les accions ja existents que contribueixen a la sostenibilitat social de la UPF, tenint en compte les orientacions de sostenibilitat econòmica i institucional recollides en l'Estratègia 2026-2037 de la UPF. A més, en obrir la mirada, es pot aprofitar per impulsar el treball transversal dins de col·lectius i entre col·lectius, promovent la

comunicació i l'acció col·lectiva en l'àmbit de la sostenibilitat. La maduresa del compromís institucional amb la sostenibilitat també permet incidir en la participació de la comunitat universitària en la definició i l'execució de l'estratègia, promovent la corresponsabilitat en l'objectiu d'una universitat cada cop més sostenible.

- Cal tenir en compte que el campus de la UPF té una escala humana, no està fragmentat per grans distàncies, i fins i tot hi ha planejaments i projectes urbanístics de la ciutat a mitjà i llarg termini que poden afavorir una millor mobilitat entre campus. Tots aquests elements són els que conviden a treballar en un model propi de sostenibilitat, que aprofiti les característiques del seu entorn natural i urbanístic.
- S'identifica també com a oportunitat la importància política i social d'àmbits com la salut mental i física, i l'atenció a les persones amb necessitats especials, el que pot facilitar les aliances i l'obtenció de recursos. El Pla de d'Igualtat i Diversitat 2025-2029 és un bon punt de partida que es pot complementar amb altres accions.

El context geoestratègic està replantejant també moltes polítiques europees que afecten directament la sostenibilitat de la UPF, com ara la sobirania energètica o la sobirania tecnològica. Caldrà estar amatents durant els pròxims anys a canvis regulatoris i pressupostaris que incentivin accions més ambicioses de sostenibilitat, alhora que les facin socialment més acceptables.

## 2.3. Reptes

Respecte al pla anterior, hi ha actuacions que ja han exhaurit el seu recorregut o rellevància; cal doncs:

- Estar amatents a noves oportunitats o nous angles per abordar aquests temes, i mirar de com es pot fer més incidència social i política coordinada en aquells aspectes que estan condicionats competencialment per agents que no pertanyen a la UPF, i en particular les diferents administracions públiques.
- Tenir en compte que en un context de contenció pressupostària en l'àmbit de l'educació superior, les plantilles cada cop estan més carregades i els pressupostos, més compromesos. A aquest fet cal afegir que els criteris d'avaluació i finançament no estan sempre alineats amb la sostenibilitat, si bé no és una excepció del sistema universitari, sinó del conjunt de la societat, que impacta en la universitat.

Ampliar la mirada de la sostenibilitat ha fet que durant el procés d'elaboració del Pla hagi emergit el repte d'implicar-hi diferents vicegerències i vicerectorats, mirant de no solapar amb plans existents, en marxa, etc. Això es tradueix en una major necessitat de coordinació interna, dades compartides, accions estructurals a la docència i la recerca, i major visibilitat social de tota la feina realitzada. La dificultat experimentada per mantenir actualitzades les dades del portal indica que cal continuar treballant en l'obtenció d'aquestes, automatitzant-ne la recollida en la mesura del possible.

### 3. On anem? Eixos d'actuació

#### 3.1. Visió 2030

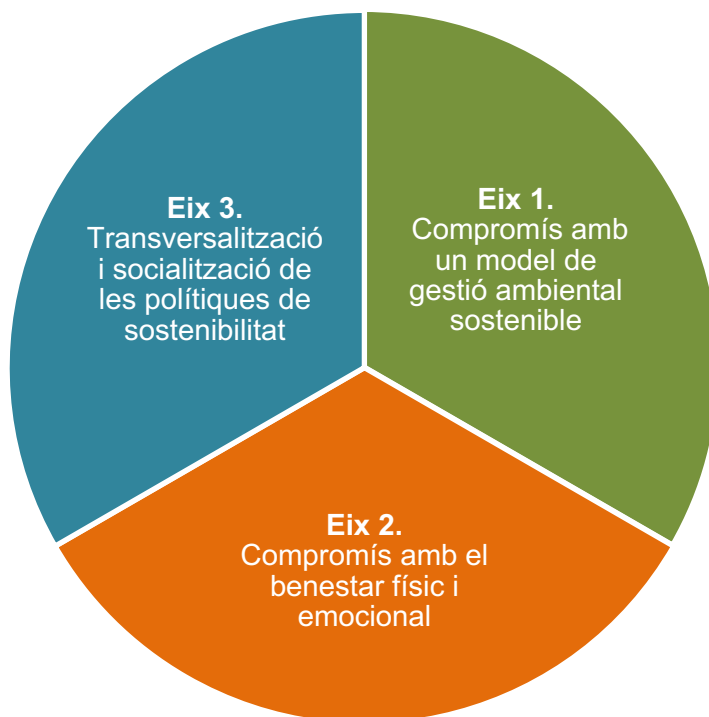
La visió de la sostenibilitat de la UPF per al 2030 s'orienta cap a la neutralitat de carboni (2040) i la plena integració de la sostenibilitat en el coneixement, i s'articula mitjançant un model de gestió ambiental centrat a minimitzar la petjada ecològica de la institució.

Més enllà de l'entorn físic, aquesta visió posa les persones al centre per promoure el benestar físic i emocional, fet que converteix la universitat en un agent actiu de cohesió i de transformació social obert al seu entorn urbà.

Per fer-ho possible, la UPF aposta per la transversalització i la socialització d'aquestes polítiques, de manera que deixin de ser un àmbit de gestió aïllat per integrar-se plenament en la cultura institucional, la docència i la recerca, a partir d'exigir la corresponsabilitat activa de tots els col·lectius universitaris.

#### 3.2. Eixos d'actuació

El Pla s'estructura al voltant de tres eixos d'actuació fonamentals per al període 2026-2030:



## Eix 1. Compromís amb un model de gestió ambiental sostenible

La UPF ha d'impulsar un model integral de gestió ambiental sostenible que la consolidi com a institució pionera en la transició ecològica i en el benestar de les persones. La seva estreta imbricació amb l'entorn urbà, la joventut urbanística de la majoria dels seus edificis, així com el seu estat de conservació i la dimensió compacta dels seus campus, ofereixen una oportunitat òptima per minimitzar la seva petjada ecològica. La UPF ha d'esdevenir un referent en matèria de sostenibilitat, a partir de la consolidació i l'ampliació de les bones pràctiques en generació d'energia verda i eficiència energètica, consum responsable d'aigua i gestió de residus, amb la voluntat d'inspirar la pròpia comunitat, el seu entorn proper i també d'altres universitats.

### Objectiu 1.1. Mantenir la tendència d'estalvi energètic de la Universitat

#### Accions

#### 1.1.1. Mantenir el càlcul biennal de la petjada de carboni

Seguir fent el càlcul de la petjada de carboni, per poder continuar mesurant l'impacte de les actuacions de la UPF. El càlcul de la petjada de carboni és la principal eina per tenir una base objectiva sobre la qual prendre decisions. Es considera clau mantenir un registre històric, i ampliar la informació recollida en tots els àmbits, especialment en relació amb les emissions associades a l'alimentació.

#### 1.1.2. Continuar apostant per la política d'instal·lació de sistemes per a l'estalvi energètic en els diferents edificis de la Universitat

Disposar d'una planificació d'actuacions per anar progressant en la instal·lació de sistemes per a l'estalvi i el consum energètics dels edificis dels campus.

#### 1.1.3. Impulsar mesures per reduir l'impacte de les TIC

En aquesta acció, s'hi inclouen mesures relacionades amb la petjada ecològica invisible de la intel·ligència artificial (consum d'energia i aigua) o l'ús indiscriminat d'emmagatzematge al núvol, entre d'altres.

#### 1.1.4. Fer periòdicament una marató d'estalvi energètic

Campanya de sensibilització i bones pràctiques en l'ús i el consum de l'energia als edificis i equipaments dels campus de la Universitat, per premiar i incentivar l'estalvi energètic en departaments i equips, i sensibilitzar la comunitat universitària sobre la importància d'estalviar energia per mitigar el canvi climàtic.

Aquesta acció s'inspira en la Marató de l'Estalvi Energètic, impulsada per l'Institut Català d'Energia (ICAEN), que va tenir lloc entre el 2016 i el 2022, amb la participació de la UPF.

#### Indicadors de l'objectiu 1.1

- % d'estalvi respecte al consum d'anys anteriors
- Consum d'electricitat (kW h) anual, fonts renovables, per edificis/campus
- Consum d'electricitat (kW h) anual, fonts no renovables, per edificis/campus
- Consum de gas (kW h) anual, per edificis/campus
- Consum d'energia tèrmica (MW h) anual, per edificis/campus
- Producció i consum fotovoltaic (kW h) (campus del Mar)
- Consum d'energia per persona (kW h/persona)

## Objectiu 1.2. Avançar cap a una universitat amb residu zero

### Accions

#### 1.2.1. Impulsar noves mesures per reduir l'ús del paper a la Universitat

Visibilitzar l'estalvi aconseguit amb l'administració electrònica i continuar digitalitzant tràmits i prioritant llibres electrònics. Continuar amb la iniciativa de la digitalització i l'administració electrònica per avançar cap a una progressiva eliminació de l'ús del paper a la UPF, especialment en exàmens, tesis, tràmits administratius i al servei de copisteria i reprografia. També amb la compra de llibres electrònics, sempre que sigui possible.

#### 1.2.2. Impulsar noves mesures per eliminar els plàstics d'un sol ús als campus

Continuar avançant cap a una progressiva eliminació de les ampolles, llaunes i embolcalls de plàstic en màquines d'autoservei i en el servei de cafeteria i càterings. Augmentar i senyalitzar les fonts d'aigua potable als campus (especialment, al costat de les màquines d'autoservei) i promoure'n la reutilització entre tota la comunitat universitària.

#### 1.2.3. Millorar la visibilitat dels punts de recollida selectiva a l'entrada dels campus i les diferents plantes dels edificis

Mantenir la millora de la recollida amb campanyes de comunicació. En una segona fase, un cop s'hagi consolidat la recollida selectiva, es podrien retirar gradualment les papereres individuals de rebuig d'ús poc intensiu.

### Indicadors de l'objectiu 1.2

- Campanya de comunicació de prevenció de residus (Sí/No)
- t/any residus (paper)
- t/any residus (envasos)
- t/any residus (vidre)
- t/any residus (orgànic)
- t/any residus (resta)

## Objectiu 1.3. Reduir la petjada de carboni associada als desplaçaments de les persones

### Accions

#### 1.3.1. Elaborar un estudi sobre la mobilitat sostenible a la UPF

D'acord amb la Llei 9/2025, de mobilitat sostenible, el pla de mobilitat inclourà solucions de mobilitat sostenible que tinguin en compte, per exemple, l'impuls de la mobilitat activa, el transport col·lectiu, la mobilitat de baixes emissions, solucions de mobilitat tant compartida com col·laborativa, o solucions per facilitar l'ús i la recàrrega de vehicles zero emissions, d'acord amb el principi de jerarquia. Es tindran en compte no només les persones treballadores del centre, sinó també visitants, proveïdors i qualsevol altra persona que hagi d'accedir al centre de treball.

#### 1.3.2. Llançar campanyes de comunicació i sensibilització sobre la mobilitat sostenible

Incentivar els desplaçaments a peu, en bici i en transport públic entre campus, o del lloc de residència als campus. Treballar les rutes entre campus que hi ha actualment a la web (<https://www.upf.edu/web/campus/rutes-upf-punts-d-interes-cultural>), fer campanyes de sensibilització en col·laboració amb el SACU, o tallers de reparació de bicis entre altres.

### **1.3.3. Promocionar la reducció dels desplaçaments aeris de curta distància**

Aquesta iniciativa busca un canvi sistèmic en la cultura dels viatges acadèmics i professionals, a partir de la sensibilització per prioritzar mitjans de transport amb menor impacte ambiental. Es proposa promoure protocols interns que prioritzin el tren per sobre de l'avió, sempre que no suposi una despesa desproporcionada ni en temps ni en diners.

#### *Indicadors de l'objectiu 1.3*

- Fer el pla de mobilitat sostenible (Sí/No)
- Emissions de CO<sub>2</sub> a l'atmosfera (kg CO<sub>2eq</sub>), directes per al desenvolupament de l'activitat acadèmica
- Emissions de CO<sub>2</sub> (kg CO<sub>2eq</sub>), indirectes per al desenvolupament de l'activitat acadèmica
- Emissions de CO<sub>2</sub> per abast (abast 1, abast 2, abast 3) del càlcul de la petjada de carboni

## **Objectiu 1.4. Socialitzar i visibilitzar els avenços cap a la sostenibilitat**

### *Accions*

#### **1.4.1. Publicar una guia d'organització d'esdeveniments sostenibles a la UPF**

Amb l'objectiu de minimitzar l'impacte ambiental i social de les activitats de la Universitat, aquesta eina ha de servir per transformar actes com graduacions, congressos o festes institucionals en models de gestió exemplar. La guia incidiria sobre aspectes com la comunicació dels esdeveniments (eliminació de suports físics efímers), l'alimentació (càterings sostenibles, eliminació de plàstics d'un sol ús), la mobilitat (potenciar esdeveniments híbrids), la inclusió i l'accessibilitat universal, i finalment la mesura de l'impacte. La guia ha d'aportar informació detallada i indicacions per aplicar abans, durant i després de l'esdeveniment.

#### **1.4.2. Reforçar criteris de compra pública verda**

A mesura que es vagin extingint els contractes vigents, els nous contractes haurien de fer prevaldre (com a requisits, o bé com a elements que puntuen) criteris de descarbonització (fonts d'energia renovables, eficiència de recursos, proximitat...); la reducció de residus (eliminació de plàstics, gestió del cicle de vida); criteris socials i ètics (perspectiva de gènere, condicions laborals dignes, benestar animal...), i la transparència i retiment de comptes.

Aquests plecs també haurien d'incloure sistemes de seguiment d'aquests criteris..

#### **1.4.3. Crear un portal de transparència de la sostenibilitat accessible des de la pàgina web i als edificis de la UPF**

Per tal de fer un seguiment més continuat de la petjada ecològica de la Universitat i generar consciència i coneixement de les actuacions que ja s'estan impulsant, es proposa la posada en marxa d'una aplicació oberta, amb dades automatitzades i actualitzades de producció d'energia fotovoltaica, emissió de gasos amb efecte hivernacle, generació de residus, consum d'aigua, entre d'altres, i la difusió d'aquestes dades a través de les pantalles informatives dels campus.

#### Indicador de l'objectiu 1.4

- Visites al portal de la transparència de la sostenibilitat de la UPF

## **Eix 2. Compromís amb el benestar físic i emocional**

La UPF s'ha de consolidar com una universitat pública oberta, arrelada al territori i compromesa amb el benestar de la seva comunitat i del planeta. En un context de creixents desigualtats socials, reptes de salut mental, dificultats d'accés a l'habitatge i emergència climàtica, la Universitat ha d'activar els seus recursos —espais, coneixement i capacitat relacional— per reforçar la cohesió social i l'ús social del coneixement.

L'optimització dels serveis com a espais comunitaris, el foment del voluntariat i de l'aprenentatge-servei, la col·laboració amb els actius de salut de la ciutat, la planificació d'una infraestructura verda més resilient i la promoció d'un model alimentari ètic i sostenible han de situar la UPF com un agent actiu de transformació social. Aquest eix aposta per una UPF que educa amb l'exemple, que posa les persones al centre i que integra la sostenibilitat, la salut i el compromís cívic com a part essencial del seu projecte institucional.

### **Objectiu 2.1. Promoure el benestar integral, la salut i la qualitat de vida de la comunitat universitària fomentant una universitat saludable, inclusiva i resilient**

#### *Accions*

#### **2.1.1. Programar activitats que promoguin el benestar físic i emocional de la comunitat UPF (estudiants, PDI i PTGAS)**

Programar xerrades i tallers de sensibilització per fer front a reptes actuals com l'estrès acadèmic o l'ecoansietat, i fomentar l'activitat física i l'esport, integrant activitats a l'aire lliure i potenciant els beneficis socials i els avantatges del Club UPF.

#### **2.1.2. Oferir serveis d'atenció psicològica i emocional per promoure el benestar**

El reforç del suport a la salut mental es planteja com una eina essencial per garantir el benestar integral de tota la comunitat universitària, posant en valor els recursos ja existents i ampliant-ne l'abast per donar resposta a les necessitats actuals. Mitjançant l'estudi per millorar el Servei d'Atenció Psicològica (SAP) i la consolidació d'un equip especialitzat en benestar emocional, la UPF referma el seu compromís amb la cura de les persones com un pilar fonamental de la sostenibilitat social.

#### **2.1.3. Col·laborar amb entitats que treballen en l'àmbit de la salut**

Es planteja identificar i activar mecanismes de col·laboració amb entitats que puguin fer formació als tutors de l'estudiantat amb necessitats especials i, en general, que puguin oferir tallers oberts a l'estudiantat, al PTGAS i al PDI per gestionar la salut emocional, en coordinació amb les accions del Pla de Diversitat aprovat al 2026.

#### **2.1.4. Ampliar les superfícies i els espais naturals**

L'exposició als espais verds millora significativament el benestar físic i mental, ja que redueix l'estrès (nivell de cortisol), l'ansietat i la fatiga mental, a més de millorar l'estat d'ànim, l'autoestima i la concentració. Aquesta acció proposa incrementar els espais naturals amb espècies autòctones, adaptades i amb baixos requeriments hídrics.

### **2.1.5. Actualitzar estratègicament UPF Avantatges amb un enfocament social i pedagògic**

Es proposa reforçar i reorientar el programa UPF Avantatges amb la voluntat d'alinejar-lo amb els valors institucionals perquè incorpori una mirada pedagògica i de compromís social, a partir de la prioritització d'acords amb iniciatives culturals de proximitat, entitats socials, projectes cooperatius, economia social i activitats que fomentin hàbits saludables, participació comunitària i pensament crític.

### **2.1.6. Desenvolupar campanyes de comunicació sobre l'impacte social de la tecnologia**

El desenvolupament de campanyes de comunicació sobre l'impacte social i ambiental de les diferents tecnologies i la seva evolució (xarxes socials, IA, etc.) es planteja com una iniciativa de sensibilització per fomentar una relació amb la tecnologia més conscient i crítica dins la comunitat universitària.

Aquesta acció busca visibilitzar els riscos de deteriorament cognitiu, de la degradació del debat públic i la convivència, de la desinformació i impactes ètics i de salut mental, per garantir una transformació digital ètica, crítica i sostenible dins la comunitat universitària.

#### *Indicadors de l'objectiu 2.1*

- Nombre de col·laboracions amb actius de salut mental de la ciutat
- Evolució del nombre d'activitats o propostes amb component explícit de compromís social o hàbits saludables incloses al programa UPF Avantatges
- Nombre de xerrades sobre l'impacte social de la IA amb experts de dins i fora de la UPF

## **Objectiu 2.2. Contribuir al benestar físic i emocional de l'entorn urbà dels campus**

### *Accions*

#### **2.2.1. Impulsar noves mesures d'obertura de la UPF als barris**

En coherència amb la nova Estratègia UPF, es proposa ampliar l'obertura acadèmica i de recerca de la Universitat als barris, on es troben els campus, a través de les propostes sorgides dels departaments. Per exemple, l'assistència a alguna classe puntual (com es fa actualment a MELIS); conferències, taules rodones, entre d'altres. Aquesta comunicació es pot fer a través dels centres cívics dels barris o dels casals de gent gran de cada barri (Poblenou, Raval...) i/o d'accions pilot per fomentar la interacció intergeneracional i combatre la soledat no desitjada.

#### **2.2.2. Fomentar el voluntariat universitari compromès amb l'acció i la responsabilitat amb l'entorn**

Fomentar el voluntariat universitari a través de crèdits ECTS entorn d'activitats vinculades al compromís social (per exemple, acompanyament a persones en risc d'exclusió social, parelles lingüístiques, accions i campanyes de sensibilització de les desigualtats socials, la salut i el medi ambient o l'economia circular).

#### *Indicadors de l'objectiu 2.2*

- Nombre de mesures d'obertura als barris
- Nombre d'estudiantat participant en accions de voluntariat

**Objectiu 2.3. Impulsar un model d'alimentació ètica, saludable i sostenible, per reduir l'impacte ambiental, promoure hàbits responsables i garantir un accés equitatiu a una oferta alimentària coherent amb els valors de sostenibilitat i salut**

#### *Accions*

##### **2.3.1. Millorar l'oferta d'aliments saludables i ètics a cafeteries i expenedores de menjar i begudes**

Continuar amb el desplegament d'un model alimentari als campus compromès amb els ODS i amb la reducció dràstica de la petjada ecològica, amb la prioritització d'una oferta d'aliments saludables de proximitat (km 0) i de temporada.

Així mateix, es proposa començar a treballar en una renovació de l'oferta d'expenedores (*vending*) per reduir els productes ultraprocessats i reemplaçar-los per alternatives nutritives. Pel que fa als càterings institucionals, s'incorporaran criteris ètics i de benestar animal, per evolucionar cap a models vegetals o vegetarians.

##### **2.3.2. Elaborar un estudi per identificar les necessitats de cara a reduir la petjada de carboni de les cafeteria de la UPF**

Identificar les necessitats en termes de dades per tal de preparar els criteris més sostenibles per a una nova licitació en el futur.

#### *Indicadors de l'objectiu 2.3*

- Percentatge de càterings institucionals amb opció majoritàriament **vegetal** o vegetariana
- Canvis en l'oferta d'aliments saludables en les expenedores
- Identificació de les necessitats de dades sobre sostenibilitat que caldran per a futures licitacions

### **Eix 3. Transversalització i socialització de les polítiques de sostenibilitat**

De la mateixa manera que la igualtat de gènere, la sostenibilitat ha deixat de ser un àmbit estanc de gestió a la UPF, per integrar-se en la seva cultura institucional. Això ha d'implicar per tant els diferents col·lectius i àmbits de decisió de la Universitat. Per fer front a aquesta complexitat, esdevé necessari reactivar els espais de transversalització i corresponsabilitat.

#### **Objectiu 3.1. Implicar a tots els col·lectius en les polítiques i accions de sostenibilitat**

#### *Accions*

##### **3.1.1. Formalitzar la Comissió de Sostenibilitat**

Com a espai de trobada, posada en comú, coordinació i difusió de les diferents accions que des de diferents àmbits i col·lectius de la UPF es porten a terme al voltant de la sostenibilitat. Aquesta Comissió serà l'òrgan de seguiment del Pla.

##### **3.1.2. Impulsar l'associacionisme estudiantil al voltant de la sostenibilitat**

Promoure la creació d'associacions d'estudiants que potenciïn activitats al voltant de la sostenibilitat, organitzant jornades i tallers, creant convocatòries i borses de recursos per a iniciatives al voltant de les 3R (reduir, reciclar, reutilitzar).

### **3.1.3. Valorar estratègicament la convocatòria anual de premis per a TFG, TFM i tesis doctorals relacionades amb la sostenibilitat**

Valorar l'ampliació del context d'aquestes convocatòries i incorporar alguna modalitat o modalitats noves relatives a reconèixer les millors iniciatives al voltant de la sostenibilitat, feta per una associació d'estudiants, departament o grup de recerca.

#### *Indicadors de l'objectiu 3.1*

- Percentatge d'iniciatives de sostenibilitat amb implicació activa de més d'un col·lectiu
- Nombre d'associacions estudiantils actives en l'àmbit de la sostenibilitat i nombre de membres
- Nombre de TFG, TFM i tesis presentades als premis de Benestar Planetari, desagregat per modalitat

## **Objectiu 3.2. Facilitar la incorporació de la sostenibilitat en la docència, la recerca i la transferència**

### *Accions*

#### **3.2.1. Donar suport a la integració curricular transversal de la sostenibilitat**

Oferir suport especialitzat per incorporar l'emergència climàtica i la crisi ecosocial entre els continguts dels graus.

#### **3.2.2. Dissenyar materials docents basats en l'ABP i l'ApS per abordar reptes reals de sostenibilitat**

Posar a disposició dels equips docents recursos de sostenibilitat amb metodologies d'aprenentatge actiu com l'aprenentatge basat en problemes (ABP) i l'aprenentatge-servei (ApS).

#### **3.2.3. Desplegar el Living Lab: el campus en xifres per a la docència i la recerca**

Aquesta mesura permetrà a la comunitat avaluar l'impacte de les polítiques ambientals, fomentarà canvis d'hàbits basats en dades objectives i transformarà el nostre campus en un "laboratori viu" on l'estudiantat i el personal investigador podran utilitzar dades reals per a la docència i la recerca tecnològica i social.

#### **3.2.4. Consolidar i ampliar la formació específica sobre sostenibilitat**

Mantenir i ampliar l'oferta de formació com els cursos Crisi Ecosocial i Respostes Possibles i Curs Interuniversitari de Justícia Global, alineats amb els objectius del Pla de Sostenibilitat, i assegurar-ne la difusió i el reconeixement de crèdits per a tota la comunitat.

#### **3.2.5. Crear línies de suport específic per a l'emprenedoria social al voltant de la sostenibilitat**

Donar suport a iniciatives d'emprenedoria social a través de programes institucionals ja establerts per a tal fi.

#### *Indicadors de l'objectiu 3.2*

- Percentatge d'assignatures de grau que incorporen continguts sobre crisi ecosocial o ODS de manera explícita en el pla docent.
- Nombre de recursos docents basats en ABP i ApS sobre sostenibilitat posats a disposició del professorat.

- Crèdits reconeguts anualment de cursos relacionats amb la sostenibilitat i el nombre total de participants, desagregats per col·lectiu.
- Nombre anual de projectes d'emprenedoria social vinculats a la sostenibilitat amb suport institucional.
- Nombre de persones formades en l'ús responsable de la IA, desagregades per col·lectiu (PDI, PTGAS, estudiants).
- Nombre de bones pràctiques que incorporen continguts sobre ètica de la IA en el pla docent.
- Nombre de departaments o grups de recerca que han adoptat protocols propis d'ús responsable de la IA.

### 3.3. Cronograma orientatiu de desplegament del Pla

A continuació s'indica els anys en què caldria endegar les accions previstes en aquest Pla de Sostenibilitat.

<b>Eix 1. Compromís amb un model de gestió ambiental sostenible</b>	<b>2026</b>	<b>2027</b>	<b>2028</b>	<b>2029</b>	<b>2030</b>
<b>Objectiu 1.1. Mantenir la tendència d'estalvi energètic de la Universitat</b>					
1.1.1. Mantenir el càlcul biennal de la petjada de carboni					
1.1.2. Continuar apostant per la política d'instal·lació de sistemes per a l'estalvi energètic en els distints edificis de la Universitat					
1.1.3. Impulsar mesures per reduir l'impacte de les TIC					
1.1.4. Fer periòdicament una marató d'estalvi energètic					
<b>Objectiu 1.2. Avançar cap a una universitat amb residu zero</b>					
1.2.1. Impulsar noves mesures per reduir l'ús del paper a la Universitat					
1.2.2. Impulsar noves mesures per eliminar els plàstics d'un sol ús als campus					
1.2.3. Millorar la visibilitat dels punts de recollida selectiva a l'entrada dels campus i les diferents plantes dels edificis					
<b>Objectiu 1.3. Reduir la petjada de carboni associada als desplaçaments de les persones</b>					
1.3.1. Elaborar un estudi per aconseguir la mobilitat sostenible a la UPF					
1.3.2. Llançar campanyes de comunicació i sensibilització de la mobilitat sostenible					
1.3.3. Promocionar la reducció dels desplaçaments aeris de curta distància					
<b>Objectiu 1.4. Socialitzar i visibilitzar els avenços cap a la sostenibilitat</b>					
1.4.1. Publicar una guia d'organització d'esdeveniments sostenibles a la UPF					
1.4.2. Reforçar criteris de compra pública verda					
1.4.3. Crear un portal de transparència de la sostenibilitat accessible des de la pàgina web i als edificis de la UPF					

<b>Eix 2. Compromís amb el benestar físic i emocional</b>	<b>2026</b>	<b>2027</b>	<b>2028</b>	<b>2029</b>	<b>2030</b>
<b>Objectiu 2.1. Promoure el benestar integral, la salut i la qualitat de vida de la comunitat universitària fomentant una universitat saludable, inclusiva i resiliència</b>					
2.1.1. Programar activitats que promoguin el benestar físic i emocional de la comunitat UPF (estudiants, PDI i PTGAS)					
2.1.2. Oferir serveis d'atenció psicològica i emocional per promoure el benestar					
2.1.3. Col·laborar amb entitats que treballen en l'àmbit de la salut					
2.1.4. Ampliar les superfícies i els espais naturals					
2.1.5. Actualitzar estratègicament UPF Avantatges amb un enfocament social i pedagògic					
2.1.6. Desenvolupar campanyes de comunicació sobre l'impacte social de la tecnologia					
<b>Objectiu 2.2. Contribuir al benestar físic i emocional de l'entorn urbà dels campus</b>					
2.2.1. Impulsar noves mesures d'obertura de la UPF als barris					
2.2.2. Fomentar el voluntariat universitari compromès amb l'acció i la responsabilitat amb l'entorn					
<b>Objectiu 2.3. Impulsar un model d'alimentació ètica, saludable i sostenible, per reduir l'impacte ambiental, promocionar hàbits responsables i garantir un accés equitatiu a una oferta alimentària coherent amb els valors de sostenibilitat i salut</b>					
2.3.1. Millorar l'oferta d'aliments saludables i ètics a cafeteries i expenedores de menjar i begudes					
2.3.2. Elaborar un estudi per identificar les necessitats de cara a reduir la petjada de carboni de les cafeteries de la UPF					

<b>Eix 3. Transversalització i socialització de les polítiques de sostenibilitat</b>	<b>2026</b>	<b>2027</b>	<b>2028</b>	<b>2029</b>	<b>2030</b>
<b>Objectiu 3.1. Implicar a tots els col·lectius en les polítiques i accions de sostenibilitat</b>					
3.1.1. Formalitzar la Comissió de Sostenibilitat					
3.1.2. Impulsar l'associacionisme estudiantil al voltant de la sostenibilitat					
3.1.3. Valorar estratègicament la convocatòria anual de premis per a TFG, TFM i tesis doctorals relacionades amb la sostenibilitat					
<b>Objectiu 3.2. Facilitar la incorporació de la sostenibilitat en la docència, la recerca i la transferència</b>					
3.2.1. Donar suport a la integració curricular transversal de la sostenibilitat					
3.2.2. Dissenyar materials docents basats en l'ABP i l'ApS per abordar reptes reals de sostenibilitat					
3.2.3. Desplegar el Living Lab: el campus en xifres per a la docència i la recerca					
3.2.4. Consolidar i ampliar formació específica sobre sostenibilitat					
3.2.5. Crear línies de suport específic per a l'emprenedoria social al voltant de la sostenibilitat					

## 4. Governança i retiment de comptes del Pla

### 4.1. Governança del Pla

La governança del Pla de Sostenibilitat de la Universitat Pompeu Fabra s'articularà mitjançant dos espais complementaris:



#### **La Comissió de Sostenibilitat**

L'òrgan central de governança del Pla és la **Comissió de Sostenibilitat (de nova creació)**, que actua com a espai de coordinació, deliberació i presa de decisions en relació amb el desplegament i l'evolució del Pla.

Aquesta comissió no només exerceix funcions de seguiment, sinó que també té un paper clau en la revisió estratègica del document. En aquest sentit, li corresponen les funcions següents:

- Fer el seguiment periòdic del grau d'execució del Pla i dels indicadors associats.
- Revisar i valorar el desenvolupament de les actuacions previstes.

- Proposar l'actualització del Pla, incloent-hi la modificació, la incorporació o la redefinició d'actuacions quan sigui necessari.
- Garantir la coherència del Pla amb les polítiques institucionals i els compromisos de la Universitat en matèria de sostenibilitat.

Pel que fa al seu funcionament, la Comissió de Sostenibilitat es reunirà amb caràcter ordinari **dues vegades l'any (periodicitat semestral)** per fer el seguiment del Pla, tot i que aquesta no serà la seva única funció, i es podrà reunir periòdicament per abordar altres qüestions relatives a la sostenibilitat que s'esdevinguin a la universitat amb l'objectiu de transversalitzar les accions, evitar repeticions i, sobretot, permeabilitzar les diferents accions que es duguin a terme des de diferents àmbits i unitats de la UPF. Addicionalment, es podran convocar reunions extraordinàries quan la presidència ho consideri oportú, en funció de les necessitats de seguiment o de l'aparició de qüestions rellevants.

### **Composició**

La Comissió de Sostenibilitat tindrà una composició transversal que garanteixi la representació de les diferents àrees implicades en el desplegament del Pla:

- Vicerectora de Compromís Social i Sostenibilitat (presidència)
- Àrea de Projectes Transversals i Comunitat Universitària
- Àrea de Tecnologia i Recursos d'Informació (ATRI)
- Àrea Econòmica
- Direccions de campus
- Servei de Sostenibilitat, Atenció i Compromís Universitaris (SACU):
  - Cap del Servei
  - Persona tècnica, que exercirà les funcions de secretaria tècnica

En funció dels temes que s'hagin de tractar, la presidència de la Comissió podrà convidar a les reunions les persones que consideri adient.

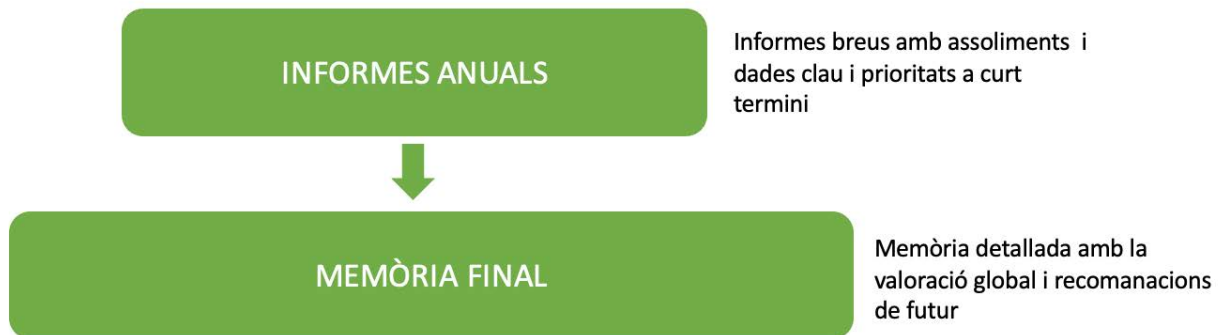
### **Secretaria tècnica del Pla**

El **Servei de Sostenibilitat, Atenció i Compromís Universitaris (SACU)** assumeix un paper central en la coordinació operativa del Pla. En concret, el SACU designarà una persona, que exercirà les funcions de **secretaria tècnica del Pla de Sostenibilitat**, amb les responsabilitats següents:

- Coordinar els diferents agents implicats en l'execució de les actuacions.
- Fer el seguiment continuat del grau d'implementació del Pla.
- Recollir, sistematitzar i actualitzar la informació relativa als indicadors.
- Preparar la documentació necessària per a les reunions de la Comissió de Sostenibilitat.
- Donar suport tècnic a la Comissió en els processos de revisió i d'actualització del Pla.

## 4.2. Retiment de comptes

El Pla de Sostenibilitat comptarà amb una dinàmica continuada de retiment de comptes (informes breus anuals), i una valoració més detallada del seu desplegament (memòria final).



### Informe anual de seguiment

Amb periodicitat anual, s'elaborarà un **informe de seguiment**, que recollirà:

- Els principals avenços en la implementació del Pla
- L'estat d'execució de les actuacions
- L'evolució dels indicadors

Aquest informe serà comunicat a la comunitat universitària a través dels canals institucionals que determini la Comissió de Sostenibilitat, al Living Lab i al Portal de Transparència, amb l'objectiu de fomentar la transparència i la implicació de tots els col·lectius.

### Memòria final del Pla

Un cop finalitzat el període de vigència del Pla, s'elaborarà una **memòria final**, que inclourà:

- Els principals assoliments del Pla
- L'avaluació global del grau de compliment dels objectius
- L'estat final dels indicadors
- Recomanacions i orientacions per elaborar el Pla de Sostenibilitat següent.

Aquesta memòria també serà pública i es difondrà mitjançant els canals que determini la Comissió de Sostenibilitat.